

# PRZYJAZNE CIEPŁO

Biuletyn Informacyjny Przedsiębiorstwa Energetyki Ciepłej Sp. z o.o. w Bytomiu

## PEC nagrodzony „Kruszczem Biznesu”

Tegoroczną statuetkę „Kruszec Biznesu” w kategorii „Firma Roku” otrzymało Przedsiębiorstwo Energetyki Ciepłej Sp. z o.o. w Bytomiu. Wyróżnienie przyznane zostało w ramach XIV finału konkursu o statuetkę „Kruszec Biznesu”, którą organizuje Izba Przemysłowo-Handlowa w Tarnowskich Górach. Uroczysta gala, w trakcie której wręczono statuetki odbyła się 30 sierpnia br. w przepięknych plenerach Pałacu w Brynku. Tegoroczna gala miała szczególne znaczenie, ponieważ wpisuje się w plan obchodów dwudziestolecia działalności Izby Przemysłowo-Handlowej w Tarnowskich Górach, która w tym roku obchodzi swój jubileusz. Jak co roku uroczystość zgromadziła kilkaset osób reprezentujących kluczowe dziedziny życia politycznego, społecznego i gospodarczego, jak również przedstawicieli świata nauki i kultury, ale przede wszystkim przedsiębiorców naszego regionu. Finał konkursu stał się



Prezes PEC Sp. z o.o. Henryk Dolewka odbiera nagrodę Kruszcem Biznesu z rąk Klaudiusza Siwca, prezesa IPH w Tarnowskich Górach i Janusza Stenihoffaa, byłego wicepremiera i ministra gospodarki.

bowiem tradycyjnym świętem, stanowiącym gospodarcze podsumowanie roku, które nagradza statuetką „Kruszec Biznesu”

najlepsze przedsiębiorstwa regionu oraz najwyższej jakości produkty i wyroby z terenu powiatu tarnogórskiego.



## Rozszerzenie zakresu projektu

**3 września 2014 r. w siedzibie Narodowego Funduszu Ochrony Środowiska i Gospodarki Wodnej w Warszawie został zawarty aneks do umowy o dofinansowanie na realizację projektu pn.: „Modernizacja gospodarki ciepłej dla gmin: Bytom i Radzionków” współfinansowanego przez Unię Europejską ze środków Funduszu Spójności w ramach Programu Operacyjnego Infrastruktura i Środowisko 2007-2013.**

Spółkę reprezentowali: Prezes Zarządu – Dyrektor Spółki Henryk Dolewka oraz Główny Księgowy Projektu Członek Zarządu – Główny Księgowy Zofia Wachowska. Zakres rzeczowy szandarowej inwestycji PEC Sp. z o.o. w Bytomiu został rozszerzony o dodatkowe zadania do realizacji w 2015 roku. W wyniku wprowadzonej zmiany zwiększyła się zaplanowana długość sieci ciepłowniczej

oraz ilość węzłów ciepłych. Aktualnie, realizacja projektu dotyczy budowy 149 nowoczesnych węzłów ciepłych grupowych lub indywidualnych, a także przebudowy sieci ciepłowniczej oraz zewnętrznej instalacji odbiorczej na łącznej długości ok. 32 km.

Głównym celem Projektu jest zmniejszenie strat ciepła powstających w procesie przesyłania i dystrybucji ciepła. Najważniejsze korzyści płynące z realizacji przedsięwzięcia to:

- zmniejszenie strat ciepła na przesyśle,
- zmniejszenie awaryjności sieci ciepłowniczych,
- zmniejszenie kosztów eksploatacji,
- zmniejszenie produkcji ciepła i emisji zanieczyszczeń u dostawców ciepła,
- działalność informacyjno-edukacyjna na rzecz mieszkańców,
- odnowienie infrastruktury miejskiej.

Bezpośrednie korzyści z realizacji projektu obejmą ok. 80 tys. osób. Przeprowadzenie inwestycji wpłynie też pozytywnie na poprawę stanu środowiska naturalnego, szczególnie jakości powietrza, a tym samym na poprawę warunków życia mieszkańców, nie tylko Bytomia i Radzionkowa, ale również okolicznych miast.

*Planowany całkowity koszt realizacji projektu brutto: 92 mln zł*

*Wysokość dofinansowania ze środków Unii Europejskiej: 50 mln zł*

*Okres realizacji projektu: 2011-2015 r.*

**Joanna Bryk**

Przedsiębiorstwo Energetyki Ciepłej Sp. z o.o.,  
ul. Wrocławska 122, 41-902 Bytom  
[www.pec.bytom.pl](http://www.pec.bytom.pl)

Informacje źródłowe na temat  
Programu Operacyjnego  
Infrastruktura i Środowisko

na lata 2007-2013 znajdują się na stronie:  
[www.pois.gov.pl](http://www.pois.gov.pl)



# Ciepło pożegnaliśmy lato

**20** września na terenie Szkoły Podstawowej Nr 33 w Bytomiu – Miechowicach wspólnie z nauczycielami, uczniami i ich rodzicami pożegnaliśmy lato. Mimo niesprzyjającej aury, zabawa była przednia.

W to deszczowe przedpołudnie na przybyłych czekało mnóstwo atrakcji. A to m.in. dzięki „Spotkaniu z ciepłem”, zrealizowanym przez PEC Sp. z o.o. w Bytomiu w ramach kampanii informacyjno-promocyjnej Projektu „Modernizacja gospodarki ciepłej dla gmin: Bytom i Radzionków” współfinansowanego przez Unię Europejską ze środków Funduszu Spójności w ramach Programu Operacyjnego Infrastruktura i Środowisko 2007-2013. Szerzej o Projekcie na str. 1.

Uczestnicy eventu dowiadywali się o: zakresie projektu, metodach produkcji i przesyłu ciepła oraz o sposobach jego oszczędzania. Młodzi licznie uczestniczyli w konkursach: ruchowych, zręcznościowych, plastycznych itp. Atrakcją spotkania było, jak zawsze oblegane, stoisko z eksperymentami. Dzięki przeprowadzanym doświadczeniom m.in. można było dowiedzieć się,

co to jest suchy lód lub samemu spróbować „na sucho” zaparzyć herbatę, wykorzystując suszarkę do włosów, balonik, kubek i oczywiście saszetkę herbaty. Sporym zainteresowaniem – zarówno dzieci, młodzieży, jak i dorosłych – cieszyła się strefa techniczna, w której można było zobaczyć i dotknąć elementów infrastruktury ciepłowniczej oraz porozmawiać ze specjalistami z PEC-u.

Jeszcze raz dziękujemy Pani Dyrektor, nauczycielom, rodzicom i przede wszystkim dzieciom za wspólnie spędzony czas. Mamy nadzieję, że wata cukrowa smakowała, a pozostałe atrakcje się podobały.

**Joanna Bryk**

Przedsiębiorstwo Energetyki Ciepłej Sp. z o.o.,  
ul. Wrocławska 122, 41-902 Bytom

[www.pec.bytom.pl](http://www.pec.bytom.pl)

Informacje źródłowe na temat  
Programu Operacyjnego Infrastruktura i Środowisko  
na lata 2007-2013 znajdują się na stronie:  
[www.pois.gov.pl](http://www.pois.gov.pl)



UNIA EUROPEJSKA  
FUNDUSZ SPÓJNOŚCI



Projekt współfinansowany przez Unię Europejską ze środków Funduszu Spójności  
w ramach Programu Infrastruktura i Środowisko





# PEC: prężnie rozwijająca się spółka

– Już po raz trzeci pełnić będzie Pan funkcję Przewodniczącego Rady Nadzorczej PEC Sp. z o.o.

– Dla mnie to wielki zaszczyt, że mogę ponownie pełnić tę funkcję, jako przedstawiciel gminy Radzionków. Serdecznie dziękuję za zaufanie, którym obdarzył mnie Burmistrz Radzionkowa Gabriel Tobor. W przeszłości niejednokrotnie zasiadałem w radach nadzorczych innych spółek, jednak nigdzie nie spotkałem tak zgranego zespołu pracowników. Przez kilkanaście lat sprawowania tej funkcji udało mi się poznać całą załogę. Panuje tutaj przyjacielska, rodzinna atmosfera, jest pełne zrozumienie między kierownictwem a załogą. Pracownicy traktują PEC Sp. z o.o. jak swoją firmę, dzięki czemu są

bardziej zaangażowani w pracę.

– Jak PEC Sp. z o.o. zmienił się na przestrzeni ostatniej dekady?

– Zmiana jest ogromna. Dziś to prężnie działająca firma o ugruntowanej marce na regionalnym rynku, stosująca najnowsze rozwiązania technologiczne. Pamiętam jeszcze Ciepłownię Radzionków przed pierwszym etapem modernizacji z przestarzałymi kotłami. Dziś to już historia. Wystużone kotły zastąpiły dwa nowoczesne wykonane w technologii ścian szczelnych z bardzo skutecznym układem odpylania spalin. To jednak nie koniec. W najbliższych miesiącach rozpocznie się kolejny etap modernizacji Ciepłowni. Sukcesywnie wymieniana jest też sieć

ciepłownicza. To najlepszy dowód, że przedsiębiorstwo stawia na nowoczesność.

– Jak układa się współpraca Rady Nadzorczej z Zarządem i załogą przedsiębiorstwa?

– Bardzo dobrze. Wspólnie z Zarządem dążymy do tego, aby firma prężnie się rozwijała. Zresztą tak, jak mówiłem wcześniej, cała załoga pracuje na sukces firmy. PEC Sp. z o.o. z siedzibą w Bytomiu jest bardzo dobrze zarządzane, o czym świadczą dobre wyniki finansowe, kolejne inwestycje, a także wzrastająca liczba odbiorców ciepła systemowego.

**Ciąg dalszy na str. 7**

## WAŻNE TELEFONY

**CENTRALA PEC Sp. z o. o.**

**32 388 73 00/01**

**POGOTOWIE CIEPŁOWNICZE [24 h]**

**32 388 73 02/03**

DZIAŁ	ZAKRES DZIAŁANIA	TELEFON
MARKETINGU I ANALIZ	Podłączenia nowych odbiorców, umowy, zlecenia na sprzedaż ciepła, faktury, dzierżawa obiektów, taryfy dla ciepła, ochrona środowiska.	32 388 73 65
TECHNICZNY	Uzgodnienia branżowe, remonty, inwestycje, gospodarka materiałowa, sprawy terenowo-prawne.	32 388 73 54
AUTOMATYKI I INFORMATYKI	Obsługa informatyczna, liczniki ciepła, usługi w zakresie automatyki i informatyki.	32 388 73 55
ZAKŁAD OBSŁUGI KLIENTA NR I	Zakres działania obejmuje teren centrum Bytomia, Stroszka oraz Radzionkowa.	32 388 73 04
ZAKŁAD OBSŁUGI KLIENTA NR II	Zakres działania obejmuje teren Miechowic, Karbia, Szombierek, Łągiewnik i os. Arki Bożka.	32 388 72 75
ZAKŁAD REMONTOWY	Wykonywanie prac remontowych, inwestycje, usuwanie awarii.	32 388 72 30
<b>Biuro Realizacji Projektu Funduszu Spójności</b>	Realizacja projektu pn.: „Modernizacja gospodarki ciepłej dla gmin: Bytom i Radzionków” dofinansowanego ze środków Unii Europejskiej w ramach Programu Operacyjnego Infrastruktura i Środowisko. Biuro zajmuje się zagadnieniami technicznymi, finansowymi, organizacyjnymi, informacyjno-promocyjnymi, przetargami, zamówieniami i umowami związanymi z realizacją projektu.	32 388 73 23

# Program Ograniczenia Niskiej Emisji

**P**rzedsiębiorstwo Energetyki Ciepłej Sp. z o.o. intensywnie przygotowuje kolejne Programy Ograniczenia Niskiej Emisji dla Miast Bytom oraz Radzionków. Aktualnie analizowanymi obszarami obejmującymi budynki zlokalizowane na terenie miast Bytomia i Radzionkowa przeznaczone do przyłączenia, do miejskiego systemu ciepłowniczego są:

## BYTOM:

- 1) Rejon ul: Pułaskiego, Wrocławskiej, Generała Niedźwiadka-Okulickiego, Przemysłowej, Robotniczej, Kazimierza Wielkiego, Siemiradzkiego, Olejniczaka itp. [mapa nr 1].
- 2) Rejon ul: Jajnty, Rynek, Podgórznej, Piłsudskiego, Murar-

ska, Webera, Gliwickiej, Pl. Kościuszki i Pl. Grunwaldzki [mapa nr 2].

3) Rejon Placu Wolskiego w obrębie ul: Dworcowej, Moniuszki, Powstańców Warszawskich, Jagiellońskiej, Miarki [mapa nr 3].

4) Rejon dzielnicy Bobrek-Karb w obrębie ul: Konstytucji, Karlika, ks. J. Popiełuszki, Wrocławskiej.

5) Rejon całej dzielnicy Bobrek [mapa nr 5].

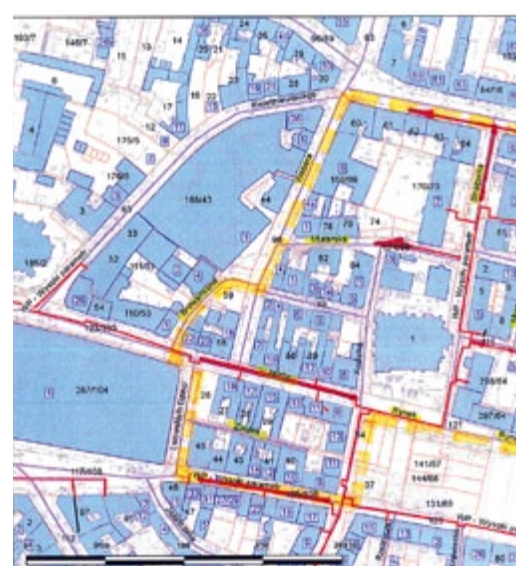
6) Rejon dzielnicy Stroszek – w obrębie ul. Tysiąclecia, Okólnej, Myśliwskiej, Narutowicza, Marszałka Rydza Śmigłego [mapa nr 6].

## RADZIONKÓW:

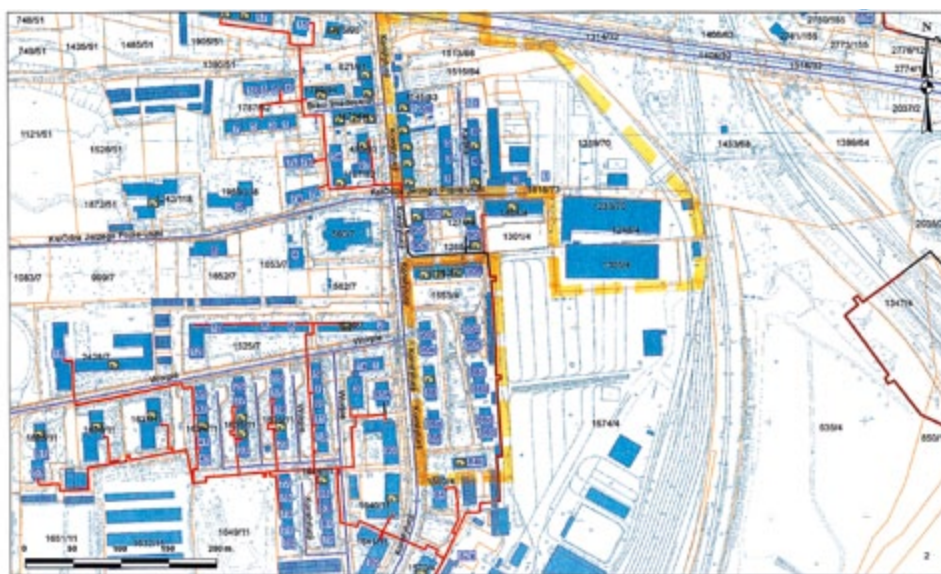
- 1) Rejon ul: Danieleckiej, Szylera, Pankiewicza, I Powstania, 27 Stycznia.



Mapa nr 1. Rejon ul. Pułaskiego – w obrębie ulic: Wrocławskiej, Generała Niedźwiadka-Okulickiego, Przemysłowa, Robotnicza, Kazimierza Wielkiego.



Mapa nr 2. Rejon ul: Jajnty, Rynek, Podgórznej, Piłsudskiego, Murar-ska, Webera, Gliwickiej, Pl. Kościuszki i Pl. Grunwaldzki.



Mapa nr 4. Rejon dzielnicy Bobrek-Karb w obrębie ul: Konstytucji, Karlika, ks. J. Popiełuszki, Wrocławska.



Mapa nr 5. Dzielnica Bobrek w obrębie ulic: Konstytucji, Karlika, ks. J. Popiełuszki, Wrocławskiej, Tysiąclecia, Okólnej, Myśliwskiej, Narutowicza, Marszałka Rydza Śmigłego.



W ramach prowadzonych działań organizowane są spotkania z Zarządcami oraz Zarządami Wspólnot Mieszkaniowych mające na celu zapoznanie zarządcy ze wstępną ofertą PEC Sp. z o.o., przekazanie oferty i prezentacji, przekazanie wzoru uchwały, którą wspólnota (względnie właściciel) powinna podjąć, przekazanie druku warunków przyłączenia (do wypełnienia przez zarządcę), uzgodnienie miejsca lokalizacji węzła ciepłowniczego.

W najbliższym czasie do drzwi mieszkańców znajdujących się we wskazanych rejonach zapukają nasi pracownicy, którzy przeprowadzać będą ankiety mające na celu określenie potrzeb oraz zainteresowania ofertą naszego przedsiębiorstwa.

Przypominamy, że Klienci, którzy złożą wnioski i podpiszą

umowy przyłączeniowe do 31.12.2014 r. podłączeni zostaną na preferencyjnych warunkach. PEC Sp. z o.o. wykona węzły oraz sieć ciepłowniczą wraz z przyłączami.

Oferujemy Państwu niezawodny, wygodny i bezpieczny system dostawy ciepła. Stosowane przez PEC Sp. z o.o. nowoczesne technologie gwarantują, że ciepło systemowe jest przyjazne dla środowiska, jego koszty są niższe od innych sposobów ogrzewania budynku. Roczny koszt ogrzewania Ciepłem Systemowym może być niższy od 3 zł/m<sup>2</sup> [brutto].

Szczegółowe informacje pod numerem telefonu 32 388 73 65 lub [www.facebook.pl/pecbytom](http://www.facebook.pl/pecbytom)

**Henryk Hajda**



na, Piłsudskiego, Murarska, Webera,



**Mapa nr 3. Rejon Placu Wolskiego, ul: Dworcowej, Moniuszki, Powstańców Warszawskich, Jagiellońska, Miarki.**



: Konstytucji, Piecucha, Niemcewi-  
przańska, Glinki, Pod Brzozami.



**Mapa nr 6. Rejon dzielnicy Stroszek – w obrębie ul. Tysiąclecia, Okólna, Myśliwska, Narutowicza, Marszałka Rydza Śmigłego.**

# Zadbajmy o ciepły dom

## czyli jak dobrze przygotować się do sezonu grzewczego

**P**o raz kolejny przed sezonem grzewczym zwracamy Państwu uwagę, że aby rozpoczęcie sezonu grzewczego odbyło się bezproblemowo, należy się odpowiednio do tego przygotować. Pierwszą informację, którą chcielibyśmy przypomnieć jest to, że w myśl aktualnych przepisów o rozpoczęciu i zakończeniu ogrzewania budynku decyduje Klient.

To Państwo za pośrednictwem swoich przedstawicieli zlecacie naszemu przedsiębiorstwu podjęcie związanych z tym czynności. Podkreślamy ten fakt, ponieważ chociaż ciągle przekazujemy tę informację, to w dalszym ciągu spotykamy się z niedoinformowaniem, skutkującym niekiedy opóźnieniami w rozpoczęciu dostawy ciepła. Przedsiębiorstwo nasze służy oczywiście pomocą w podejmowaniu decyzji o rozpoczęciu i zakończeniu sezonu grzewczego. Każdorazowo na życzenie Klienta pomożemy przeanalizować prognozy temperatur powietrza zewnętrznego oraz zaproponujemy optymalny, pod względem kosztów, moment uruchomienia i zakończenia dostawy ciepła. Wspólne ustalenie terminów rozpoczęcia i zakończenia sezonu grzewczego pozwala na racjonalne ustalenie momentu uruchomienia bądź zatrzymania źródła ciepła i możliwie szybką reakcję ze strony wytwórcy ciepła.

### TERMINY URUCHAMIANIA DOSTAWY CIEPŁA

Przypominamy, że zgodnie z umową sprzedaży ciepła, wznowienie dostarczania go w celu ogrzewania i wentylacji w przypadku węzłów indywidualnych powinno nastąpić nie później niż: w ciągu 24 godzin od złożenia wniosku przez Odbiorcę, gdy jego realizacja wypada w dniu roboczym,

lub w pierwszym dniu roboczym po dniach wolnych, gdy jego realizacja wypada w dniu wolnym. W przypadku zasilania instalacji centralnego ogrzewania i wentylacji z grupowego węzła cieplnego, Sprzedawca rozpocznie lub zakończy dostawę ciepła do tych instalacji, gdy wnioski Odbiorców o rozpoczęcie (zakończenie) sezonu grzewczego obejmą instalacje, których suma zamówionych mocy cieplnych będzie większa od 50% sumy mocy zamówionych dla wszystkich instalacji centralnego ogrzewania i wentylacji, zasilanych z tego węzła lub w miarę możliwości technicznych i organizacyjnych.

### PRZYGOTOWANIE INSTALACJI ODBIORCZEJ

Zwracamy szczególną uwagę na fakt, że przed złożeniem wniosku o rozpoczęcie sezonu grzewczego, Odbiorca zobowiązany jest przygotować do odbioru ciepła swoją instalację odbiorczą, o czym pisemnie zobowiązany jest powiadomić nasze przedsiębiorstwo.

Poniżej ponownie przytoczymy parę ważnych informacji związanych z uruchomieniem i zakończeniem dostawy ciepła, które mamy nadzieję pozwolą na wyeliminowanie jakichkolwiek zakłóceń na tym etapie. Przed rozpoczęciem sezonu grzewczego w pierwszych dniach września każdego roku, jeżeli występuje taka konieczność, następuje uzupełnienie wody sieciowej w zewnętrznej instalacji odbiorczej. Na tym etapie wszystkie przyłącza c.o. do budynków powinny być zamknięte (przez służby techniczne zarządców budynków) na zaworach znajdujących się w pomieszczeniach z układami pomiarowymi. Następnie zarządcy budynków powinni poinformować

odpowiedni Zakład Obsługi Klienta o stanie wody sieciowej w instalacjach c.o. Jeżeli istnieje potrzeba uzupełniania instalacji c.o., nasi pracownicy, po otrzymaniu wcześniejszego formalnego zgłoszenia, umożliwią uzupełnienie czynnika grzewczego w wcześniej zgłoszonych budynkach. Zarządca budynku, zgłaszając uruchomienie sezonu grzewczego, jest zobowiązany do otwarcia zaworów w budynkach w celu odbioru czynnika grzewczego. Odbiorca ciepła, wykonując prace na instalacji c.o. w budynkach, jest zobowiązany każdorazowo poinformować dostawcę ciepła o ewentualnym odcięciu budynku od zewnętrznej instalacji odbiorczej, o tym czy nastąpi „zrzucenie zładu” oraz czasie trwania prac na instalacji c.o. lub c.w.u. Składając pismo o zakończeniu sezonu grzewczego Zarządca budynku zobowiązany jest do odłączenia budynku od zewnętrznej instalacji odbiorczej poprzez zamknięcie zaworów znajdujących się w pomieszczeniach z układami pomiarowymi.

### KOSZTY DODATKOWYCH ZLECEŃ ROZPOCZĘCIA I ZAKOŃCZENIA SEZONU GRZEWczego

Zalecamy, aby rozpoczęcie i zakończenie sezonu grzewczego nie następowało w momentach chwilowego ochłodzenia lub ocieplenia, gdyż wiąże się to z poniesieniem dodatkowych kosztów, zarówno przez Odbiorcę, jak i przez Dostawcę ciepła. Podsumowując, zachęcamy Państwa do bieżącego kontaktu z Dyspozycją Mocy tel. 32 388 73 02 lub Działem Marketingu i Analiz (tel. 32 3887365), który pomoże Wam w wyborze optymalnego momentu uruchomienia dostawy ciepła.

## Poznajmy się JADWIGA MŁYNARCZYK



Jadwiga Młynarczyk pracuje w Przedsiębiorstwie Energetyki Ciepłej Sp. z o.o. od 2006 r. Jest absolwentką Akademii Ekonomicznej w Katowicach (specjalność finan-

se i bankowość). Ukończyła także studia podyplomowe na Politechnice Wrocławskiej: Zarządzanie finansami w projektach finansowanych z UE oraz studia podyplomowe na Uniwersytecie Ekonomicznym w Katowicach: Rachunkowość finansowa. Pracę w PEC Sp. z o.o. rozpoczęła w Dziale Planowania i Kontroli. Od powstania Biura Realizacji Projektu Funduszu Spójności w 2007 r. uczestniczyła w przygotowaniu aplikacji o dofinansowanie dla projektu inwestycyjnego pn.: „Modernizacja gospodarki cieplnej dla gmin: Bytom i Radzionków” dofinansowanego ze środków Unii Europejskiej w ramach Programu Operacyjnego Infrastruktura i Środowisko na lata 2007-2013. Opracowała załączniki niezbędne do zawarcia umowy o dofinansowanie projektu i przeprowadziła uzgodnienia z NFOŚiGW odnośnie zapisów ww. umowy. Brała czynny udział w pro-

cesie emisji obligacji dla przedsiębiorstwa na kwotę 18 mln zł. Obecnie zajmuje się stroną finansową i rozliczeniową projektu. Jej działania pozwoliły dotychczas uzyskać refundację poniesionych wydatków na kwotę blisko 35 mln zł. Doprowadziła do zawarcia aneksu do Umowy o dofinansowanie projektu w celu wykorzystania oszczędności powstałych w projekcie po rozstrzygnięciu postępowań przetargowych. Dzięki temu możliwe będzie wykorzystanie pełnej kwoty przyznanej dotacji. Od czerwca 2014 r. pełni funkcję kierownika Działu Inwestycji. Jej zadaniem jest przygotowanie projektów inwestycyjnych, które będą mogły uzyskać dofinansowanie w perspektywie finansowej 2014-2020 oraz pozyskanie ich finansowania. Wolny czas spędza z rodziną – najchętniej na basenie lub jeżdżąc na rowerze.





# Z działalności związkowej

**M**iędzyzakładowa Organizacja Związkowa NSZZ „Solidarność” PEC Sp. z o.o. Bytom, obejmująca swoim zasięgiem pracowników Spółki STS Inżynieria, stanęła w ostatnim czasie w obliczu nowych wyzwań i zwiększonej aktywności prawnej w związku ze sprzedażą udziałów spółki przez PEC Sp. z o.o. Większość pracowników STS Inżynieria to osoby, które wcześniej były zatrudnione w PEC Sp. z o.o. Przez ostatnie pięć lat, czyli od chwili utworzenia STS Inżynieria na podstawie art. 23 Kodeksu Pracy, skutecznie zabiegaliśmy o prawa pracownicze.

Komisja Międzyzakładowa NSZZ „Solidarność” PEC sp. z o.o. Bytom zdaje sobie sprawę, iż zabiegając o zabezpieczenie praw pracowniczych w STS Inżynieria, będzie od tej chwili musiała zmierzyć się z przedsiębiorcą prywatnym. Wychodzimy jednak z założenia, iż na drodze porozumienia leży i dobro pracowników i pracodawcy.

W kwietniu br. w PEC Sp. z o.o. przeprowadzono wybory do Rady Pra-

cowników. W pięcioosobowej Radzie, dzięki zaufaniu załogi do „Solidarności”, znalazło się trzech naszych związkowców: **Sławek Kamiński**, **Henryk Kaleja**, **Piotrek Kozinoga**. Również funkcje Społecznych Inspektorów Pracy w obydwu Spółkach sprawują z wyboru osoby z MOZ NSZZ „Solidarność”, w PEC Sp. z o.o. w Bytomiu – **Grzegorz Damski**, a w STS Inżynieria Sp. z o.o. – **Bogumił Maruszczyk**.

Kolejny raz pokazaliśmy, że solidarność to nie tylko nazwa, ale też aktywne wspieranie pracowników i związkowców Szpitala Specjalistycznego nr 2 w Bytomiu, wyrażających swój sprzeciw wobec planów Marszałka Województwa Śląskiego i części radnych sejmiku wojewódzkiego o połączeniu bytomskiej kliniki w jedną strukturę organizacyjną z czterema innymi szpitalami, rozlokowanymi w różnych miastach naszego regionu. Podjęliśmy stosowną uchwałę, którą otrzymali radni sejmiku wojewódzkiego i byliśmy obecni na obradach sejmiku wspólnie z koleżankami i kolegami ze szpitala przy ul. Batorego w Bytomiu. Uważamy, iż akcja była

skuteczna, gdyż kwestie szpitali nie pojawiły się na obradach.

3 września przedstawiciele KM NSZZ „Solidarność” PEC Sp. z o.o. Bytom wzięli udział w uroczystościach upamiętniających podpisanie Porozumień Jastrzębskich, zaś 14 września kilkanaście osób z naszej Międzyzakładowej Organizacji Związkowej, bawiło się na pikniku, który uświetnił tegoroczne obchody 34. rocznicy Sierpnia '80.

Większość naszych związkowców wyraża zadowolenie z otwartego w Gdańsku Muzeum Solidarności. Pamiętamy jednocześnie o tablicach z postulatami z tamtych strajków, które są w tym muzeum umieszczone. Oby nie pozostały tylko muzealnymi eksponatami, lecz przypominały nam o przelanej za nie krwi i w większości braku realizacji do dzisiaj zapisanej w nich treści.

**Roman Poloczek**  
**Przewodniczący**  
**Komisji Międzyzakładowej**  
**NSZZ „Solidarność”**  
**PEC Sp. z o.o. Bytom**

## PEC: prężnie rozwijająca się spółka

Ciąg dalszy ze str. 3

– **Ocena PEC Sp. z o.o. wypada więc pozytywnie?**

– Tak. To nowoczesna, prężnie rozwijająca się spółka, która osiąga świetne wyniki, jest dostrzegana w regionie i nagradzana. PEC Sp. z o.o. z siedzibą w Bytomiu jest też przykładem firmy, która aktywnie pozyskuje fundusze unijne na kolejne inwestycje służące mieszkańcom Bytomia i Radzionkowa. Kiedy po raz pierwszy zasiadałem w Radzie Nadzorczej PEC Sp. z o.o., zgłaszałem postulat, aby Bytom i Radzionków stały się miastami „bez kominów”. I to powoli staje się rzeczywistością. Zlikwidowanych zostało wiele kotłowni i palenisk indywidualnych, dzięki czemu znacznie ograniczyło się zanieczyszczenie naszych miast. Program ograniczenia niskiej emisji kontynuowany będzie w najbliższych latach. Obejmie centrum Bytomia, a także dzielnice Bobrek i Stroszek oraz miasto Radzionków. Mieszkań-

cy coraz chętniej decydują się na podłączenie do miejskiego systemu ciepłowniczego, zdają sobie sprawę z korzyści i wygody, jakie daje ciepło systemowe. Ubolewam jedynie nad tym, że nie zdało egzaminu powołanie do istnienia spółki STS Inżynieria Sp. z o.o. Firma mając za sobą PEC Sp. z o.o. mogła śmiało zdobywać nowych klientów w zakresie świadczenia robót ogólnobudowlanych czy doradztwa technicznego. Nie udało się, szkoda. Mimo to uważam, że przyszłość PEC Sp. z o.o. rysuje się w jasnych barwach. Oprócz pełnionej funkcji Przewodniczącego Rady Nadzorczej, jestem równocześnie radnym Sejmiku Województwa Śląskiego. W listopadowych wyborach ponownie kandyduję do Sejmiku (lista RAS pozycja nr 1). Proszę o państwa głosy.



**Przyjazne Ciepło** Biuletyn Informacyjny Przedsiębiorstwa Energetyki Ciepłej Sp. z o.o.  
ul. Wrocławska 122; 41-902 Bytom;  
Redaktor naczelny: Sylwia Bec tel. 32 388 73 60; sbec@pec.bytom.pl

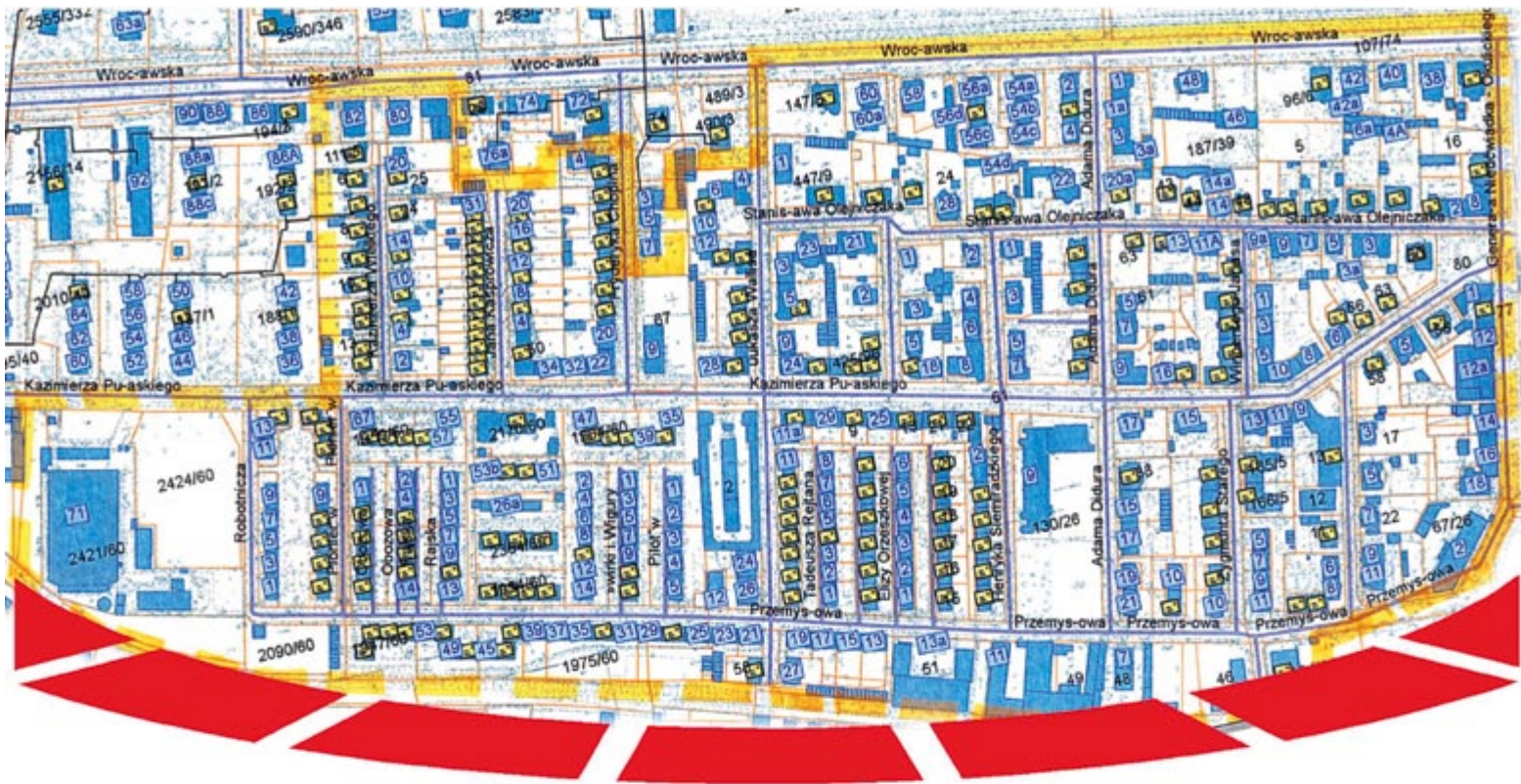


Opracowanie i skład



ul. Górnicza 12  
42-600 Tarnowskie Góry  
www.kasc.pl  
Druk **Mikopol**  
tel. 32 289 82 75





PEC Sp z o.o. w Bytomiu realizuje **Program Ograniczenia Niskiej Emisji**

## w rejonie ulicy Pułaskiego

(ulica Wrocławska, Generała Niedźwiadka Okulickiego, Przemysłowa, Robotnicza, Kazimierza Wielkiego).

**Klienci, którzy złożą wnioski i podpiszą umowy przyłączeniowe do 31.12.2014r. podłączeni zostaną na preferencyjnych warunkach.**

**PEC Sp z o.o. wykona węzły oraz sieć ciepłowniczą wraz z przyłączami.**

Oferujemy Państwu niezawodny, wygodny i bezpieczny system dostawy ciepła.

Stosowane przez PEC Sp. z o.o. nowoczesne technologie gwarantują, że ciepło systemowe jest przyjazne dla środowiska a jego koszty są niższe od innych sposobów ogrzewania budynku.

Roczny koszt ogrzewania Ciepłem Systemowym może być niższy od 3 zł/m<sup>2</sup> [brutto]

**Szczegółowe informacje pod numerem telefonu 32 388 73 65 lub [www.facebook.pl/pecbytom](http://www.facebook.pl/pecbytom)**

# PRZYJAZNE CIEPŁO



[www.pec.bytom.pl](http://www.pec.bytom.pl)