

PRZYJAZNE CIEPŁO

Biuletyn Informacyjny Przedsiębiorstwa Energetyki Ciepłej Sp. z o.o. w Bytomiu

Modernizujemy sieć

W lipcu Przedsiębiorstwo Energetyki Ciepłej rozpoczęło rzeczową realizację I etapu projektu inwestycyjnego „Modernizacja gospodarki ciepłej dla gmin: Bytom, Radzionków”.

W ramach projektu do końca tego roku wykonane zostaną następujące zadania budowlano-montażowe:

- wymiana ok. 3 826 m sieci ciepłowniczych na preizolowane,
- wymiana lub przebudowa na preizolowane ok. 642 m zewnętrznych instalacji odbiorczych,
- wymiana izolacji termicznej na długości ok. 1 090 m napowietrznej sieci ciepłowniczej,
- modernizacja 23 węzłów ciepłych, które zostaną dostosowane do potrzeb odbiorców, w wyniku czego powstaną 34 węzły ciepłe indywidualne i grupowe.

Wyżej wymienione zadania uwzględniają najpilniejsze potrzeby inwestycyjne Spółki i wynikają z potrzeb zgłaszanych przez samych odbiorców. Prace obejmą m.in. wymianę sieci ciepłowniczej pod ulicą Tarnogóską, którą to dostarczane jest ciepło do centrum Bytomia. W ramach realizacji I etapu pro-



Wymiana sieci ciepłowniczej pod ul. Tarnogóską w Bytomiu



Przebudowa sieci ciepłowniczej przy ul. Knośały w Radzionkowie

jektu wymieniona zostanie też sieć ciepłownicza w Miechowicach oraz zmodernizowane zostaną węzły w budynkach przy ul. Stolarzowickiej. Natomiast w budynkach przy ul. Frenzla oraz przy ul. Wyzwolenia – Kowolika modernizacji poddane zostaną zewnętrzne instalacje odbiorcze, a także zainstalowane zostaną nowe węzły ciepłe. To nie wszystko. Prace obejmą też Radzionków. Aktualnie przebudowywana jest już sieć ciepłownicza oraz zewnętrzna instalacja odbiorcza przy ul. Knośały. W tym miejscu zainstalowane zostaną też indywidualne węzły ciepłe. Ponadto przebudowana zostanie osiedlowa zewnętrzna instalacja odbiorcza przy ul. Wojciechowskiego i 11 Listopada.

Koszt wszystkich prac wykonanych w ramach realizacji I etapu projektu wynosi 13,248 mln zł. Natomiast całość prac modernizacyjnych, których zakończenie zaplanowano na koniec 2014 roku, pochłonie ok. 77 mln zł.

Na powyższy projekt inwestycyjny Spółka stara się o dofinansowanie ze środków Unii Europejskiej w ramach Programu Operacyjnego Infrastruktura i Środowisko Działanie 9.2.

Trzyosobowy Zarząd PEC

26 czerwca 2011 roku, decyzją Rady Nadzorczej powołany został trzyosobowy Zarząd Przedsiębiorstwa Energetyki Ciepłej Sp z.o.o w Bytomiu. Prezesem Zarządu i jednocześnie Dyrektorem Spółki ponownie został wybrany **Henryk Dolewka**, Członkiem Zarządu, Głównym Księgowym pozostała również **Zofia Wachowska**. Nowym członkiem Zarządu została natomiast **Wanda Augustyniak**, która nadal pełnić będzie w przedsiębiorstwie funkcję Dyrektora ds. Technicznych.

Ciąg dalszy na str. 2

System po odbiorze

Nowoczesne przedsiębiorstwo to przedsiębiorstwo zarządzane i administrowane w sposób nieodłączający od obowiązujących standardów. Dziś, gdy niemal cała gospodarka i wszystkie podmioty rynkowe wykorzystują w codziennej pracy modele i instrumenty nowoczesnego oprogramowania, myśląc o dalszym rozwoju firma, nie może pozwolić sobie, by zostawać w tyle. PEC Sp. z. o.o. zakończył niedawno wdrażanie bezpiecznego i nowoczesnego zintegrowanego systemu informatycznego. To kolejny przykład działania podnoszącego poziom usług spółki.

Ciąg dalszy na str. 6

Trzyosobowy Zarząd PEC



WANDA AUGUSTYNIAK związana jest z naszym przedsiębiorstwem od 1980 roku, kiedy rozpoczęła pracę jako mistrz. Specyfikę funkcjonowania bytomskiego Przedsiębiorstwa Energetyki Ciepłej mogła poznać pełniąc kolejno funkcje: Zastępcy Kierownika Zakładu Ciepłego, Inspektora Nadzoru, Kierownika ds. Eksploatacji, Kierownika Działu Marketingu i Analiz, a następnie Dyrektora ds. Obsługi Klienta.

Obecnie, jako Dyrektor ds. Technicznych odpowiada za funkcjonowanie infrastruktury ciepłowniczej oraz modernizację i rozwój przedsiębiorstwa. Wanda Augustyniak ukończyła Politechnikę Śląską w Gliwicach na Wydziale Inżynierii Sanitarnej, Wyższą Szkołę Zarządzania i Marketingu oraz Studium Polsko-Austriackie WIFI OSTERREICH Studium Menedżerskie „Nowoczesne Zarządzanie Firmą – Zarządzanie Marketingowe”. Posiada uprawnienie dozoru upoważniające do zajmowania się eksploatacją urządzeń, instalacji i sieci na stanowisku dozorowym. Jest również Ekspertem Czystej Produkcji. Ponadto posiada uprawnienia rzeczoznawcy majątkowego, kosztorysanta robót budowlanych i montażowych oraz uprawnienia budowlane.

— *Przechodząc kolejne etapy ścieżki zawodowej mogłam poznać problemy ale także potrzeby przedsiębiorstwa. Mam świadomość, że aby spełnić rosnące wymagania naszych klientów oraz zaostrzające się wymagania w zakresie ochrony środowiska, spółka musi stale się modernizować i podnosić jakość świadczonych usług. Jako Dyrektor ds. Technicznych inspiruję zmiany w tym zakresie, przykładem może być modernizowana obecnie Ciepłownia Radzionków. Spółka stale się zmienia, a kolejne inwestycje poprawiają bezpieczeństwo i niezawodność dostawy ciepła dla odbiorców. Rozwój i umacnianie pozycji rynkowej naszego przedsiębiorstwa, to wyzwanie, które postawiłam sobie jako priorytet wśród swoich działań* — mówi Wanda Augustyniak.

EKOLOGIA



Europejskie systemy informacji środowiskowej

Ilość pozyskiwanych informacji na temat środowiska i jego ochrony przyrasta z każdym rokiem.

W Europie istotną siłą napędową pozyskiwania informacji środowiskowych są obowiązki wynikające z dyrektyw oraz innych aktów prawnych UE.

Dużą ilość informacji środowiskowych dostarczają również programy badawcze realizowane na poziomie krajowym i międzynarodowym.

Efektywne korzystanie z dużej ilości informacji środowiskowych wymaga podejścia systemowego.

Pod pojęciem systemu informacyjno-informatycznego rozumiemy zintegrowany zespół środków organizacyjnych i technicznych, służący do gromadzenia, przetwarzania i udostępniania informacji, zwykle wspierany środkami informatycznymi.

Informacja środowiskowa – informacja dotycząca stanu środowiska bądź czynników, które istotnie wpływają na stan środowiska, takich jak emisje substancji i energii, informacje przestrzenne, informacje hydrologiczno-meteorologiczne.

Wspólny system informacji o środowisku – Shared Environmental Information System (SEIS).

Zasady SEIS:

- informacjami należy zarządzać możliwie jak najbliżej ich źródła;
- informacje należy zbierać jeden raz i udostępniać je innym podmiotom w rozmaitych celach;
- informacje powinny być łatwo dostępne dla organów publicznych i powinny umożliwiać tym organom sprawne wypełnianie zobowiązań prawnych w zakresie sprawozdawczości;

- informacje powinny być łatwo dostępne dla użytkowników końcowych, przede wszystkim dla organów publicznych na wszystkich szczeblach – od lokalnego do unijnego – tak aby umożliwiać im szybką ocenę stanu środowiska i skuteczności prowadzonej przez nie polityki, jak również opracowanie nowych działań politycznych;

- informacje powinny być również dostępne, aby umożliwić użytkownikom końcowym – zarówno organom publicznym, jak i obywatelom – dokonywanie porównań w odpowiedniej skali geograficznej (np. państw, miast, obszarów zlewisk) oraz znaczący udział w opracowywaniu i realizacji polityki ochrony środowiska;

- informacje powinny być w pełni dostępne publicznie (po należyтым uwzględnieniu właściwego poziomu agregacji oraz z zastrzeżeniem odpowiednich względów dotyczących poufności) na szczeblu krajowym w stosownych językach narodowych;

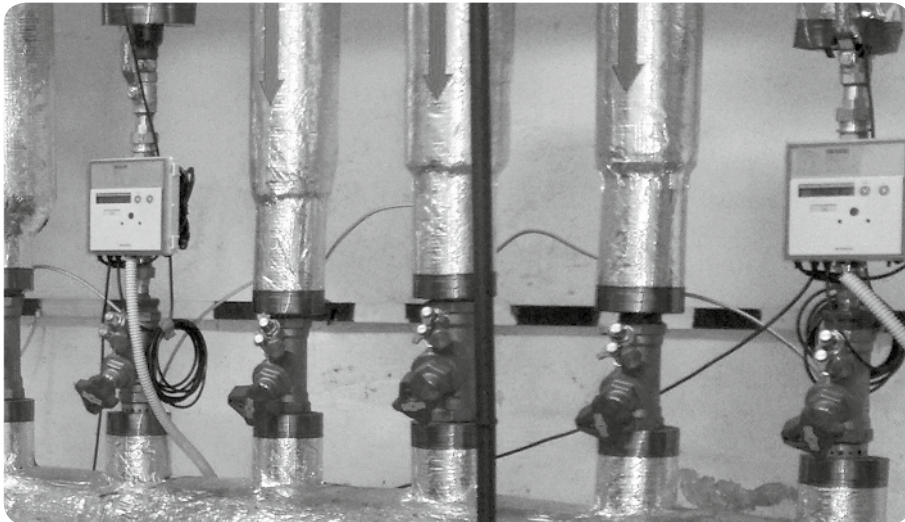
- wymianę i przetwarzanie informacji należy wesprzeć za pomocą wspólnego, wolnego i otwartego oprogramowania.

Pomimo zbierania ogromnej ilości danych przez organy publiczne w całej UE (na szczeblu lokalnym, regionalnym, krajowym lub unijnym), dane te nie zawsze wykorzystuje się skutecznie, co wynika z powszechnego braku wiedzy o istnieniu takich danych, bądź z szeregu utrudnień o charakterze prawnym, finansowym, technicznym lub proceduralnym.

**Andrzej
Kuziorowicz**

Przygotowanie do sezonu grzewczego

Aktualne przepisy energetyczne określają sezon grzewczy jako okres pomiędzy wrześniem a majem roku następnego, w którym warunki atmosferyczne powodują konieczność ciągłego dostarczania ciepła w celu ogrzewania obiektów.



Jednak, aby takie ciepło popłynęło, właściciel obiektu (spółdzielnia, wspólnota, przedsiębiorstwo, instytucja) powinien zgłosić do przedsiębiorstwa ciepłowniczego potrzebę włączenia ogrzewania. Warto pamiętać, że rozpoczęcie dostaw ciepła to nie tylko względy formalne wynikające z obowiązku przepisów prawa, ale również odpowiedzialność stron wynikająca ze stanu technicznego eksploatowanych urządzeń oraz współpracy dostawcy i odbiorcy.

ODPOWIEDZIALNOŚĆ DOSTAWCY CIEPŁA:

Przedsiębiorstwo Energetyki Ciepłej jako dostawca ciepła zobowiązany jest do oszacowania sprawności istniejącego systemu ciepłowniczego, a następnie na podstawie tych danych określenia przewidywanego zakresu koniecznej modernizacji gospodarki ciepłej, które zapewnią prawidłową dostawę ciepła w okresie sezonu grzewczego. Przed zbliżającym się sezonem grzewczym służby eksploatacyjne spółki przystępują do przygotowania węzłów celem uruchomienia centralnego ogrzewania.

Ważnym aspektem, który wpłynie na poprawne uruchomienie c.o., są realizowane na bieżąco kontrole węzłów i rozdzielni z jednoczesnym uzupełnieniem instalacji wewnętrznej centralnego ogrzewania. Prowadzona

współpraca pomiędzy dostawcą a odbiorcą w zakresie informacji o prowadzonych pracach remontowych na instalacji wewnętrznej, ułatwia poprawne uzupełnienie i odpowietrzenie instalacji wewnętrznej c.o. w trakcie przygotowywania węzłów i instalacji do włączenia centralnego ogrzewania.

ODPOWIEDZIALNOŚĆ ODBIORCY CIEPŁA:

Okres przed uruchomieniem centralnego ogrzewania to także obowiązki odbiorcy, jako właściciela instalacji wewnętrznej. Przeprowadzane niezbędne prace remontowo-konserwacyjne, wynikające z oceny stanu technicznego urządzeń, winny być zakończone. W przypadku ich wystąpienia odbiorca powinien powiadomić służby techniczne PEC Bytom o miejscu i terminie ich zakończenia. Po zakończeniu prac należy pilnie zgłosić gotowość do napełnienia instalacji c.o. Jednocześnie odbiorca powinien poinformować wszystkich lokatorów o konieczności otwarcia zaworów grzejnikowych w swoich lokalach. Ułatwi to poprawne uzupełnienie i odpowietrzenie instalacji wewnętrznej c.o. w trakcie przygotowania węzłów i instalacji do włączenia centralnego ogrzewania.

(ab)

POZNAJMY SIĘ

BOGUSŁAW PRADELOK



BOGUSŁAW PRADELOK z PEC Sp. z o.o. związany jest od 1993 roku. Pierwsze pół roku pracował jako pracownik sezonowy, a od 1994 roku został pracownikiem stałym, zatrudnionym na stanowisku elektryka. Na tym etapie pracował do 1999 roku, kiedy to został przeniesiony na stanowisko dyspozytora mocy PEC Bytom. W dyspozytorni obowiązuje praca czterobrygadowa w systemie trzymiennym. Oprócz pana Bogusława pracuje tam trzech dyspozytorów stałych i jedna osoba dodatkowa.

Do obowiązków pana Bogusława należy kierowanie z pozycji ekranów komputera pracą sieci ciepłowniczych, w szczególności kontrola i regulacja pracy sieci, podgląd na magistralę bytomską i Ciepłownię Radzionków, którą steruje PEC Bytom. Latem praca polega na kontroli parametrów dostarczanych z elektrociepłowni, a zimą na zadaniu odpowiednio wcześnie temperatury zgodnie ze spadkiem lub wzrostem temperatury zewnętrznej. W związku z tym dyspozytorzy muszą na bieżąco kontrolować prognozę pogody, aby wiedzieć, jaka pogoda będzie w kolejnych dniach.

— *Oprócz tego przyjmujemy wszelkie interwencje, reagujemy na awarie i kontrolujemy przebieg prac związanych z ich usuwaniem. Prowadzimy raporty i rejestry awarii, gdzie wpisujemy również wszystkie skargi i zażalenia mieszkańców. Dyspozycja współpracuje także z Powiatowym Centrum Zarządzania Kryzysowego. Dostajemy ostrzeżenia o wszelkich niespodziewanych wydarzeniach na terenie Bytomia* — wyjaśnia pan Bogusław.

Pan Bogusław ma wykształcenie średnie, ukończył Liceum przy Zespole Szkół Elektryczno-Elektronicznych w Bytomiu. Od dziesięciu lat mieszka w Orzechu. Ma żonę i trójkę dzieci.

— *W wolnym czasie lubię podróżować, jednak cenię sobie również odpoczynek w domu, w ogrodzie. Moje hobby to motoryzacja i elektronika* — dodaje.

Promowaliśmy się na targach



Na bytomskim rynku 18 czerwca odbyły się „Targi potencjału Bytomia”, w trakcie których nasze przedsiębiorstwo promowało swoje usługi. Na odwiedzających czekało specjalne stoisko, gdzie pracownicy PEC-u udzielali informacji o ciepłym systemowym, rozdawali ulotki i foldery promocyjne. Targi odbyły się w ramach inauguracji projektu „Promocja inwestycyjna śródmieścia Bytomia”.



Nowe podłączenia

Przsiębiorstwo Energetyki Ciepłej Sp. z o.o. sukcesywnie realizuje nowe inwestycje. Jedną z największych przeprowadzonych w tym roku, jest wykonanie trzeciego etapu projektu „Likwidacja niskiej emisji w centrum Bytomia – modernizacja systemu ogrzewania budynków poprzez likwidację kotłowni i systemów piecowych”. W ramach tego zadania do końca bieżącego roku powstanie dziewięć nowych węzłów cieplnych w centrum Bytomia, łącznie z budową sieci i przyłączy do budynków.

— *Nowe węzły cieplne wybudowane zostaną w rejonie ulicy Gliwickiej, Jainy i Strażackiej. Część węzłów zlokalizowanych zostanie w budynkach prywatnych, a pozostałe znajdują się w zasobach gminy lub wspólnot mieszkaniowych. Roboty ziemne zakończyć mają się do końca października. Łączna moc nowo powstałego odcinka wyniesie około 2238 KW* — wyjaśnia **Sebastian Kłębowski**, kierownik Działu Technicznego. — *Dzięki zamontowaniu nowych węzłów, zlikwidowane zostaną stare kotłownie węglowe i gazowe, co przyczyni się do obniżenia zanieczyszczenia powietrza* — podkreśla kierownik działu.

Oprócz tego do sieci ciepłowniczej podłączone zostaną jeszcze dwa obiekty – przy ulicy Fałata 35 i przy ulicy Tarnogórskiej 22. Tam także powstaną nowe węzły cieplne wraz z przyłączami. Zmodernizowany zostanie też węzeł cieplny przy ulicy B. Prusa 40.

— *W ramach inwestycji zaplanowanych na ten rok, planujemy jeszcze podłączenie do sieci ciepłowniczej budynków przy ulicy Gwareckiej 11-23 i 25-29, z tym, że za budowę węzła cieplnego odpowiadać będą odbiorcy we własnym zakresie* — podsumowuje Sebastian Kłębowski.

Po remoncie

Zakończyły się prace związane z wymianą sieci przy ul. Tarnogórskiej w Bytomiu. Planowane na letnie miesiące remonty były niestety w pewnym stopniu uciążliwe dla części naszych odbiorców, którzy przez blisko dwa tygodnie nie mieli w mieszkaniach ciepłej wody użytkowej. Prace były jednak konieczne ze względu na stan sieci wynikający z jej wieku, a także dość liczne awarie.

— *Dzięki zastępczemu źródłu ciepła, mogliśmy zabezpieczyć ciepłą wodę użytkową dla aresztu śledczego, a także dla Centrum Handlowego „Agora”. Niestety nie mieliśmy takich możliwości dla pozostałych użytkowników. Wykonawca prac zapewnił nasze przedsiębiorstwo, że wszystkie remonty zakończą się najpóźniej 15 września i tak też się stało. Za niedogodności, których nie można było uniknąć, naszych klientów i odbiorców serdecznie przepraszamy* — mówi **Andrzej Wania**, kierownik Zakładu Obsługi Klienta nr 1 bytomskiego PEC.

Ciąg dalszy modernizacji CR

Trwają prace montażowe związane z modernizacją Ciepłowni Radzionków. Przypomnijmy, że polegają one na likwidacji starego kotła o mocy 25 MW i zastąpienia go dwoma, o mniejszej mocy, ale w nowoczesnej technologii ścian szczelnych z bardzo skutecznym układem odpylania spalin.



Bogusław Cołka

Jest to drugi etap modernizacji Ciepłowni Radzionków, przebiegającej pod nazwą „Ograniczenie emisji zanieczyszczeń do powietrza poprzez likwidację kotła WR25 nr 1 i budowę dwóch kotłów WR8 i WR12”. PEC Sp. z o.o. podpisało w tej sprawie stosowną umowę z Przedsiębiorstwem Remontu i Montażu Urządzeń Energetycznych „ENERGOSERWIS” z Lublina, które zajmuje się projektowaniem i budową kotłów.

— Prace znajdują się obecnie w zaawansowanej fazie. Części ciśnieniowe obydwu nowych kotłów przeszły próby dozoru technicznego i zostały poddane izolacji. Jest już zamontowany cały kanał od wentylatorów spalin do komina. W dalszej kolejności monterzy przystąpią do montażu układu odpylania. Dodam, że odpylanie będzie teraz około dziesięć razy skuteczniejsze w porównaniu z poprzednim kotłem, ponieważ spaliny będą oczyszczane przez nowoczesne filtry workowe. W najbliższym czasie jeden z podwykonawców – firma „Mikrotech” z Wrocławia będzie montować zasilanie elektroenergetyczne oraz układ automatyki. Powstaną nowe szafy pomiarowe



i układ sterujący kotłami — mówi **Bogusław Cołka**, kierownik Ciepłowni Radzionków – Prozmont w PEC Sp. z o.o.

— Dzięki nowym kotłom praca Ciepłowni Radzionków stanie się bardziej elastyczna i efektywna. Dzięki posiadaniu dwóch kotłów będziemy mogli zadać im odpowiednią moc adekwatną do warunków pogodowych — dodaje.

Przewidywany termin pierwszych uruchomień kotłów to pierwsza połowa października tego roku. Natomiast oddanie całej inwestycji ma nastąpić z początkiem grudnia.

Przypomnijmy, że za nami już pierwszy etap modernizacji Ciepłowni Radzionków, który polegał na przebudowie układu hydraulicznego, a dzięki całej inwestycji będzie w przyszłości możliwość zlikwidowania przestarzałej kotłowni „Prozmont”.

(ab)



Przyjazne Ciepło Biuletyn Informacyjny Przedsiębiorstwa Energetyki Ciepłej Sp. z o. o.
ul. Wrocławska 122; 41-902 Bytom;
Redaktor naczelny: Grażyna Małolepszy tel. 32 388 73 69; biuletyn@pec.bytom.pl



Opracowanie i skład



ul. Górnicza 12
42-600 Tarnowskie Góry
www.kiasc.pl
Druk **Mikopol**
tel. 32 289 82 75

Efektywność energetyczna budynku

Efektywność energetyczna budynku ma na celu zmniejszenie ilości energii zużywanej przez budynek, co przyczynia się do obniżenia jego kosztów eksploatacyjnych, jak i pośrednio do ograniczenia emisji gazów cieplarnianych i innych zanieczyszczeń.

Obowiązujący w Polsce od 2009 r. wymóg wykonania projektowanej charakterystyki energetycznej budynku i uzyskania świadectwa energetycznego, wymusza na etapie koncepcji i projektowania dążenie do minimalizowania zużycia energii.

Na podstawie wykonanych świadectw energetycznych można porównać poszczególne budynki pod względem efektywności energetycznej.

Zastosowanie nowoczesnych materiałów budowlanych, technologii, przyjęty sposób ogrzewania oraz wydajne wykorzystanie energii może mieć znaczący wpływ na zmniejszenie jej zapotrzebowania, a tym samym lepsze wykorzystanie paliw.

Istotne znaczenie mają również wykonywane prace termoizolacyjne na istniejących budynkach mieszkalnych wraz z wymianą stolarki okiennej. Wszystkie te działania powodują, że zapotrzebowanie na energię drastycznie maleje. Wyznacznikiem jakości energetycznej jest klasa energetyczna budynku.

W skład klasy energetycznej wchodzi poziom zużycia energii do celów: ogrzewania, chłodzenia, wentylacji, podgrzania wody i oświetlenia. Najwięcej energii wydatkuje się na ogrzewanie budynków, stąd tak ważne jest określenie jakości cieplnej.

Klasę energetyczną budynku ustala się na podstawie charakterystyki energetycznej obiektu w porównaniu z parametrami tzw. budynku referencyjnego. W zależności od wielkości wskaźnika sezonowego zapotrzebowania na ciepło E_A – wskaźnik powierzchniowy, kWh/(m²*rok) lub E_V – wskaźnik kubaturowy kWh/(m³*rok) przyporządkowuje się budynek lub lokal mieszkalny do jednej z klas energetycznych: A, B, C, D, E, F lub G.

Energochłonność budynków nowo projektowanych i obecnie budowanych mieści się w zakresie 120–150 kWh/(m²*rok).

O tym, do jakiej klasy energetycznej można zaliczyć budynek decyduje:

- architektura budynku

- geometria budynku
- rozmieszczenie pomieszczeń
- usytuowanie budynku względem stron świata
- wielkość przegród przezroczystych
- rozwiązania i jakość przegród budowlanych
- rodzaj wentylacji: naturalna czy z możliwością odzysku energii
- system grzewczy na potrzeby c.o. i c.w.u
- system zarządzania budynkiem – „inteligentny budynek”.

Na część czynników ma się wpływ na etapie projektu, a na niektóre z nich nawet w trakcie eksploatacji budynku. O tym, czy warto inwestować w modernizację budynku, aby znacznie ograniczyć zużycie energii, decydują głównie koszty.

Rzeczywista efektywność energetyczna budynku w czasie eksploatacji może się jednak znacznie różnić od projektowanej. Zaproponowana przez autorów poniższego artykułu metoda umożliwia ocenę rzeczywistej efektywności energetycznej budynku w oparciu o pomiary energii dostarczonej oraz temperatury pomieszczeń wewnątrz budynku. Proponuje się pomierzyć wszystkie rodzaje energii dostarczonej do budynku w różnej postaci. Niektóre rodzaje energii proponuje się pomierzyć bezpośrednio, niektóre natomiast z zużycia i kaloryczności. Jako współczynnik efektywności energetycznej należy przyjąć stosunek sumy energii dostarczonej ze wszystkich źródeł, do energii, która została zużyta w budynku do ogrzewania pomieszczeń.

Efektywność energetyczna powinna być bodźcem rozwoju budownictwa energooszczędnego, przynosząc korzyści jego użytkownikom, jak i całemu społeczeństwu. W ciągu ostatnich lat dokonał się ogromny postęp w zakresie efektywności energetycznej. Reasumując, należy jednak stwierdzić, że nadal efektywność energetyczna polskiej gospodarki jest niższa niż średnia w krajach Unii Europejskiej.

Literatura:

Opracowano na podstawie artykułu dr. Jana Skórskiego i Marka Durnasia – „Propozycja systemu pomiaru efektywności energetycznej mieszkań i budynków” w czasopiśmie *Ciepłownictwo, Ogrzewnictwo, Wentylacja* Nr 2, luty 2011 r.

System po odbiorze

Ciąg dalszy ze str. 1

Nowy system pozwolił na zastąpienie, istniejących wcześniej w przedsiębiorstwie i wykorzystywanych przez poszczególne działy przedsiębiorstwa, mało elastycznych programów, zintegrowanym systemem dostosowanym do specyfiki pracy Przedsiębiorstwa Energetyki Ciepłej Sp. z o.o. Obecnie w spółce działają poszczególne moduły systemu, które stanowią jego główny trzon. Chodzi o finanse i księgowość, środki trwałe, kadry i płace, fakturowanie sprzedaży i gospodarkę materiałową. Warto dodać, że cały system oparty jest na wspólnej dla przedsiębiorstwa bazie danych. Charakteryzuje się też wysokim poziomem bezpieczeństwa informacji, ma dobrą wydajność, przyjazny dla użytkownika interfejs.

— Końcowy odbiór oprogramowania nastąpił w lipcu. Obecnie przedsiębiorstwo ma zagwarantowaną umowę serwisową na obsługę programistyczną systemu. W ramach tej umowy mamy zapewnione niezbędne aktualizacje – wynikające ze zmieniających się w kraju przepisów prawnych, ale także wynikające bezpośrednio ze specyfiki pracy przedsiębiorstwa. Umowa gwarantuje również naprawy interwencyjne drobnych problemów i usterek zgłaszanych przez użytkowników. Pamiętajmy, że wdrożenie programu na tym etapie nie zamyka nam możliwości dalszego rozwijania systemu. Tak nowoczesne oprogramowanie może być elastycznie dostosowywane do naszych potrzeb jako wymagającego przedsiębiorstwa. Ma to ogromne znaczenie m.in. dla szeroko rozumianej

sprawozdawczości w spółce. Poprzednie programy dawały bowiem ograniczone możliwości konfigurowania raportów, dokumentów, zestawień. Dziś mamy narzędzie, które daje zarządowi przedsiębiorstwa znacznie większe możliwości w zakresie sprawozdawczości. System, który działa w tej chwili, to w pewnym uproszczeniu, podstawowy trzon oprogramowania. Jest to jednak na tyle elastyczne i nowoczesne narzędzie, że może zostać rozbudowane o kolejne moduły. Mam nadzieję, że pracownicy, którzy – co było oczywiste – potrzebowali czasu na zapoznanie się z nowym narzędziem pracy, przekonali się już, że jest ono bardziej przyjazne i wydajne — mówi **Michał Lisicki**, kierownik Działu Automatyki i Informatyki PEC Sp. z o.o. (lid)



Z życia działalności związkowej

Międzyzakładowa Organizacja Związkowa NSZZ „Solidarność” PEC Sp. z o.o. – STS Inżynieria Sp. z o.o. w Bytomiu, w związku z rezygnacją pozostałych organizacji związkowych działających w Spółce z promowania swojej działalności na łamach biuletynu „Przyjazne Ciepło”, została ponownie zaproszona na łamy zakładowego czasopisma.

W ramach struktur „Solidarności” działamy aktywnie nie tylko na szczeblu zakładowym, lecz również regionalnym i krajowym. Przekłada się to niewątpliwie na większy zasób informacji, którymi dzielimy się z załogą Spółki oraz Czytelnikami biuletynu. Okres wakacyjny nie był dla naszych związkowców tylko czasem urlopowym. 30 czerwca br. 20% osób zrzeszonych w MOZ NSZZ „S” PEC Sp. z o.o. w Bytomiu wzięło udział w największej od lat manifestacji w Warszawie. Tak jak większość protestujących jesteśmy realistami, dlatego z satysfakcją przyjęliśmy informację przekazaną przez Przewodniczącego Komisji Krajowej „Solidarność” kolegę **Piotra Dudę**, iż wszystkie kluby parlamentarne są za podniesieniem płacy minimalnej w wersji przedstawionej przez nasz Związek. Istotny z naszego punktu widzenia jako pracowników sektora ciepłowniczego, ale także jako mieszkańców Górnego

Śląska, jest postulat dotyczący pakietu klimatycznego. Jego przyjęcie przez Unię Europejską będzie skutkowało:

1. podwyżką cen energii elektrycznej i ciepła sieciowego od 1.01.2013 r.,
2. utratą konkurencyjności przez polską gospodarkę,
3. likwidacją tysięcy miejsc pracy.

Dlatego mówimy stanowcze „nie” dalszemu zubożeniu społeczeństwa. W Warszawie byliśmy zauważalni z własnymi flagami, chustami i głóśnikami.

31 sierpnia miała miejsce kolejna rocznica urodzin „Solidarności”. W ubiegłym roku podczas naszych zakładowych obchodów, zorganizowanych w biurze terenowym w Bytomiu, pokazaliśmy, jak można świętować tę piękną rocznicę bez podziałów. Taka jest zresztą wola większości szeregowych działaczy „Solidarności”. Dlatego popieramy apel Przewodniczącego Komisji Krajowej o świętowanie bez podziałów. Region Śląsko-Dąbrowski zorganizował na tę okoliczność 3 września br. w Jastrzębiu piknik połączony z częścią artystyczną.

Komisja Międzyzakładowa Organizacji Związkowej NSZZ „Solidarność” PEC Sp. z o.o. w Bytomiu pod koniec czerwca złożyła do Komisji Krajowej, komplet wymaganych dokumentów uprawniających do zgłoszenia pracodawcy do programu „Pracodawca Przyjazny Pracownikom”. Akcja

przeprowadzana jest pod patronatem Prezydenta RP **Bronisława Komorowskiego**. Rozstrzygnięcie konkursu nastąpi na przełomie października i listopada br. Więcej szczegółów i analizę kryteriów programu przedstawimy w następnym wydaniu Biuletynu.

Rok 2011 jest, rzecz można, „rokiem manifestacji” w obronie biednych i wykluczonych społecznie. Dlatego też 17 września br. spotkaliśmy się we Wrocławiu na wielkiej Euromanifestacji. Do Wrocławia zjechali związkowcy z całej Europy, by wspólnie pokazać „elicie finansowej Eurolandu”, że bieda i kryzys nie są winą ludzi pracy, a to właśnie oni tradycyjnie ponoszą największe tego konsekwencje. Agencjom ratingowym mówimy „nie” dla polityki cięć.

Nasz związek stara się skutecznie i aktywnie bronić najsłabszych. A problemy pracownicze rozwiązujemy skutecznie na drodze dialogu z pracodawcą.

Roman Poloczek

Rozwój w trudnych czasach

W poprzednim numerze zamieściliśmy pierwszą część wspomnień o historii naszego przedsiębiorstwa. O podzielenie się swoimi wspomnieniami poprosiliśmy dwóch naszych pracowników, którzy ze spółką związani byli od samego początku. Są to panowie: Zygmunt Żurek i Andrzej Solipiwo. W tym numerze kontynuujemy cykl ich wspomnień.



Przedssiębiorstwo Energetyki Ciepłej pod koniec lat 70. prężnie się rozwija. Dużą w tym zasługą urzędującego dyrektora naczelnego Mirosława Nawrota. W tym czasie podjęta została decyzja o budowie ciepłowni w Radzionkowie i centralnej magistrali. „Złoty okres” trwał kilka lat. Został przerwany w momencie, kiedy władze wojewódzkie zdecydowały o przyłączeniu bytomskiego Przedsiębiorstwa Energetyki Ciepłej do Wojewódzkiego Przedsiębiorstwa Energetyki Ciepłej. Zakład od tej pory funkcjonował jako Okręgowy Zakład Energetyki nr 1 Ciepłej w Bytomiu. Przekształcenie dokonano się 1 stycznia 1983 roku.

— Dyrektor Nawrot uważał, że Bytom jest specyficznym miastem, gdzie potrzebne jest osobne przedsiębiorstwo energetyczne. Jednak jego koncepcja nie spotkała się z aprobatą władz wojewódzkich, w związku z czym musiał odejść. Na jego miejsce przysłano komisarza — wspomina Zygmunt Żurek.

Zanim jednak nastąpiło przyłączenie bytomskiej firmy do WPEC-u, nastąpił ciężki okres stanu wojennego. Starsi z pewnością pamiętają czołgi na ulicach, wyłączone telefony, godzinę policyjną... W takich warunkach pracownicy PEC-u pracowali w pocie czoła, by ciepło było sukcesywnie dostarczane do bytomskich mieszkań.

— O tym, że wprowadzono stan wojenny, dowiedzieliśmy się z telewizji. Natychmiast przysłano po nas służbowy samochód. Trzeba było opracować plan działania tak, by nie było zastoju w dostawie ciepła —

opowiada Zygmunt Żurek.

— Kontakt z pracownikami i palaczami był utrudniony. Do dyspozycji mieliśmy jedynie samochód. Ewentualnie mogliśmy skorzystać z telefonów wojska, które stacjonowało na rogatkach miasta. Jeśli do tego dodamy srogą zimę, zasypane drogi, to można sobie wyobrazić, że było naprawdę ciężko — dodaje Andrzej Solipiwo.

W latach 80. przeprowadzono też jedną z najważniejszych inwestycji dla przedsiębiorstwa, a mianowicie połączenie Elektrociepłowni Szombierki z Elektrociepłownią Miechowice poprzez zbudowanie spięcia parowo-wodnego. Sukcesywnie likwidowane były też lokalne kotłownie.

— Oczywiście zdarzały się też awarie. Jedną z najpotężniejszych w tamtym okresie

była awaria przy pętli tramwajowej obok ulicy Wrocławskiej. Trzeba było ją szybko zlikwidować, ponieważ wstrzymywała ona dostarczanie ciepła do centrum Bytomia — opowiada Andrzej Solipiwo.

Zwrot w historii działalności przedsiębiorstwa nastąpił z dniem 1 września 1991 roku, kiedy to decyzją Wojewody Katowickiego nasze przedsiębiorstwo zostało wydzielone z WPEC i zaczęło ponownie funkcjonować jako samodzielna jednostka. Dodajmy, że w tym okresie firma zatrudniała 903 osoby. Rozpoczęły się lata 90. — okres kolejnych zmian, inwestycji i przekształceń...

Ciąg dalszy nastąpi

